



# Les nœuds de base pour la pêche des carnassiers

**1** Le nœud « Peixet »

**2** Le nœud de raccord

pour fluorocarbure de plus de 0,70 mm

**3** Le nœud « Agrafe »

**4** Le nœud « Drop-shot »

**5** Le nœud demi-Baril

**6** Le nœud Rapala



# 1

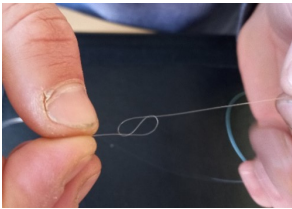
## Réalisation d'un nœud Peixet

**Objectif :** Réaliser un nœud « Peixet » afin de relier une tresse à un fluorocarbure de petit diamètre (inférieur à 0,60 mm)

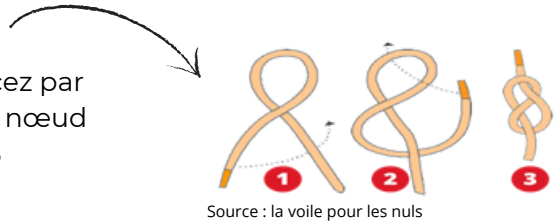
**Difficulté :** Moyenne

**Temps de Réalisation :** Environ 3 minutes

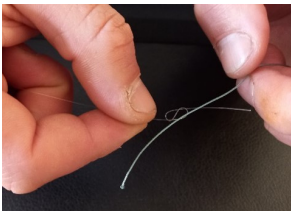
**Matériel nécessaire :** fluorocarbure inférieur à 0,60 mm, tresse inférieure à 0,20 mm



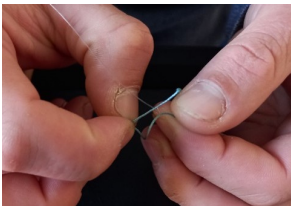
Commencez par  
réaliser un nœud  
en 8



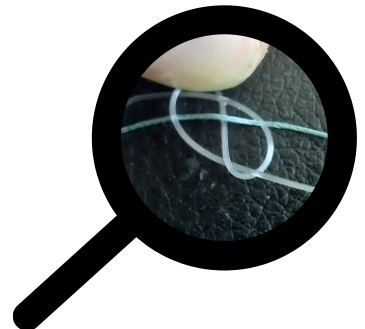
Source : la voile pour les nuls



Prenez votre tresse et faites la passer par  
le dessous dans la première boucle du  
huit



Puis par le dessus  
dans la seconde  
boucle





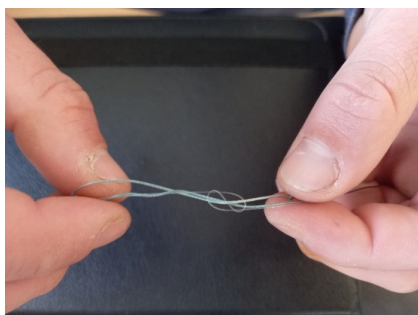
Prévoyez une bonne longueur de tresse. Celle-ci dépend du diamètre du bas de ligne et de celui de la tresse (de 20 à 40 cm) Avec la tresse, commencez à effectuer des tours autour du bas de ligne.

Selon la taille de la tresse, le nombre de tours peut varier. En moyenne, effectuez une quinzaine de tours à l'aller.



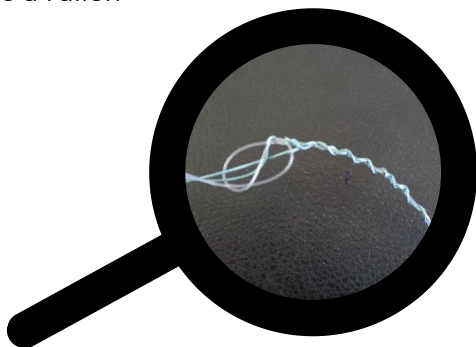
Puis en repartant dans l'autre sens. Vous effectuez des tours en recouvrant le premier passage.

Le nombre de tours au retour doit être le même qu'à l'aller. Il doit vous rester suffisamment de tresse pour terminer le nœud (au besoin, défaites et reprenez plus de tresse).



Passez à nouveau le brin libre de la tresse dans le huit.

Faites attention à ce que la tresse passe dans le huit au même endroit au retour comme à l'aller.





Serrez le huit, mais pas complètement (la tresse doit pouvoir encore coulisser)  
Tirez les deux brins de la tresse progressivement afin que les spires viennent en butée contre le nœud.  
Mouillez bien avec votre salive afin de faciliter la glisse et d'éviter tout échauffement.



Quand les spires sont en butée, serrez fortement le huit. Puis tirez fortement sur les deux brins de tresse afin que les spires se placent. Si ce n'est pas le cas, recommencez depuis le début



Coupez l'excédent de fluorocarbone au ras du nœud.  
Coupez le brin libre de tresse. Votre nœud est terminé.



# 2

## Réalisation d'un nœud de raccord tresse / fluorocarbone de gros diamètre

**Objectif :** Réaliser un nœud rapide et solide avec un fluorocarbone de gros diamètre (supérieur à 0,70 mm)

**Difficulté :** Débutant

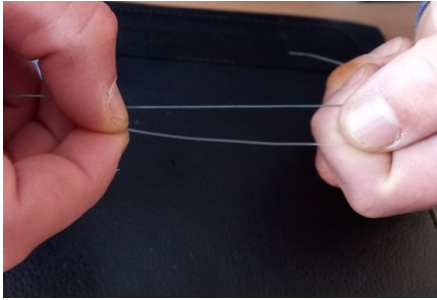
**Temps de Réalisation :** Moins 2 minutes

**Matériel nécessaire :** Briquet, fluorocarbone, tresse et ciseau.

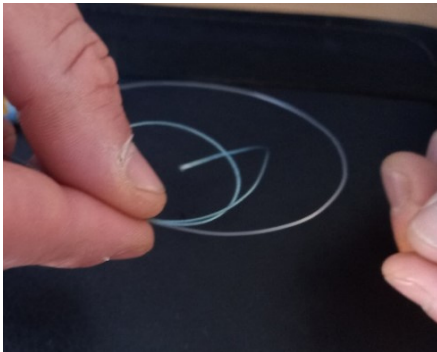


Commencer par réaliser un champignon en approchant le fluorocarbone proche de la flamme bleu. Attention, il ne faut absolument pas noircir le fluorocarbone. Celui-ci ne doit pas être en contact direct avec la flamme.



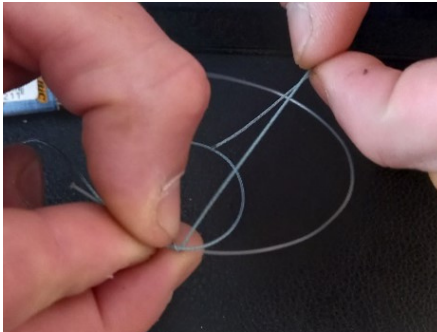
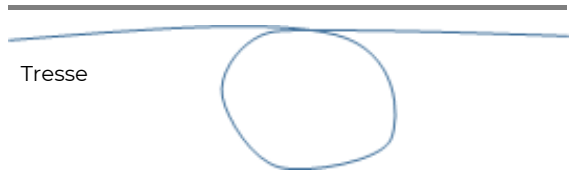


Une fois le champignon réalisé, mettre en parallèle votre tresse et votre fluorocarbonate

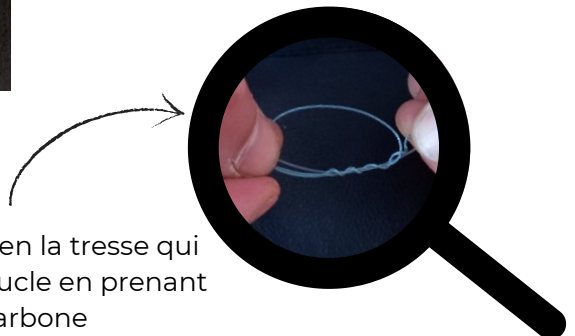


Réaliser une boucle avec votre tresse le long du fluorocarbonate.

Fluorocarbonate

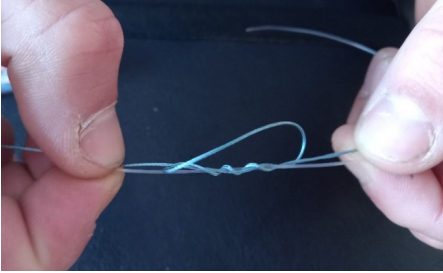


Une fois la boucle réalisée avec la tresse le long du fluorocarbonate, venez repasser l'excédent (la partie libre) de la tresse dans la boucle en prenant soin de bien prendre le brin de fluorocarbonate. Passer entre 5 et 12 fois suivant l'épaisseur de votre tresse.



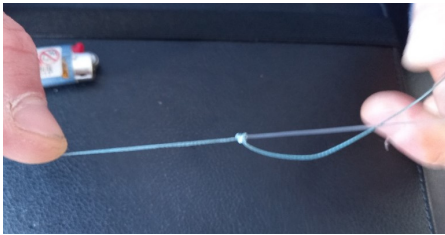
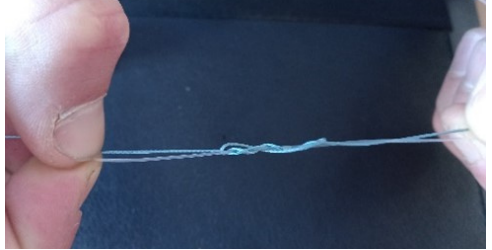
Ici, nous voyons bien la tresse qui repasse dans la boucle en prenant le fluorocarbonate



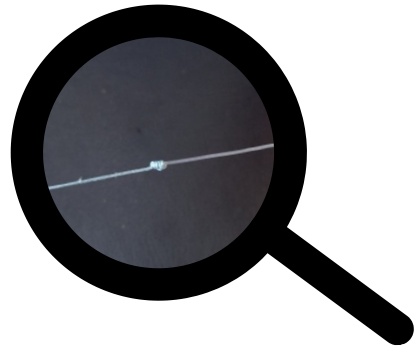


Une fois le nombre de tours réalisé, venez serrer le nœud en tirant sur l'excédent de la tresse. Le nœud va venir se serrer sur le fluorocarbonate

Il ne vous reste plus qu'à venir le faire coulisser sur la butée (le champignon) réalisée au départ



Coupez l'excédent de la tresse et c'est fini.



Voici un nœud simple et rapide qui vous permet de raccorder une tresse avec un fluorocarbonate de gros diamètre. Ensuite, il ne vous reste plus qu'à réaliser un nœud agrafe sur votre fluorocarbonate et vous voici prêt pour la traque des brochets



# 3

## Réalisation d'un nœud de raccord fluorocarbure de gros diamètre avec un leurre « Le nœud Agrafe »

**Objectif** : Réaliser un nœud rapide et solide afin de relier un leurre à un fluorocarbure gros diamètre (supérieur à 0,70 mm)

**Difficulté** : Débutant

**Temps de Réalisation** : Moins 2 minutes

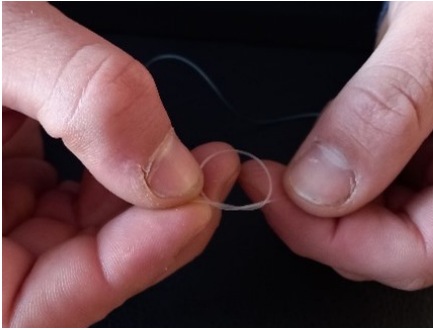
**Matériel nécessaire** : Briquet, fluorocarbure, tresse et ciseau.



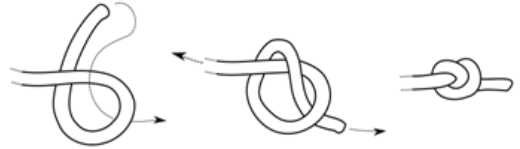
Commencez par réaliser un champignon en approchant le fluorocarbure proche de la flamme bleue. Attention, il ne faut absolument pas noircir le fluorocarbure. Celui-ci ne doit pas être en contact direct avec la flamme.



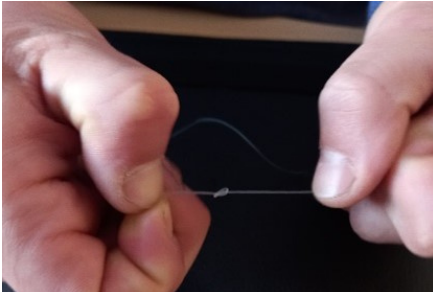




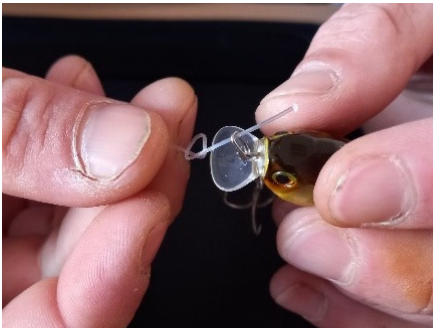
Effectuez ensuite un demi-nœud



Source : image Google



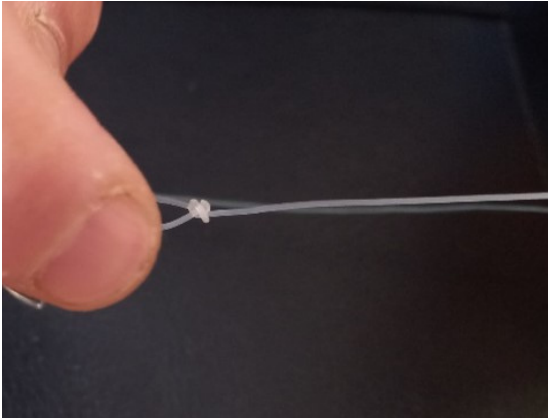
Serrez le demi-nœud fortement afin qu'il prenne la forme de celui-ci.



Desserrez légèrement le demi-nœud et passez le bout de votre fluorocarbonate avec le champignon dans l'anneau brisé de votre leurre



Venez ensuite passer votre champignon réalisé au début dans votre demi-nœud.



Serrez votre demi-nœud en gardant le champignon à l'intérieur de celui-ci. Tirez fermement afin que le nœud se serre un maximum



Pour changer de leurre, il vous suffit de desserrer votre demi-nœud et de sortir le champignon. Effectuez l'opération dans l'autre sens pour mettre un autre leurre

Voici un nœud simple et rapide qui remplacera efficacement vos agrafes.



# 4

## Réalisation d'un nœud Drop-shot

**Objectif :** Réaliser un nœud drop-shot afin de monter son hameçon sur sa tête de ligne

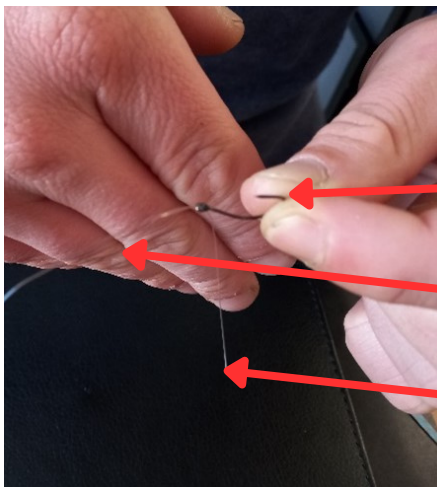
**Difficulté :** Débutant

**Temps de Réalisation :** Moins 2 minutes

**Matériel nécessaire :** fluorocarbure, hameçon spécial drop-shot et ciseau.



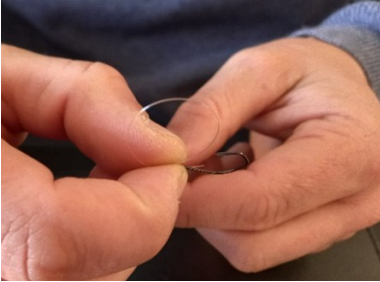
Commencez par passer votre bas de ligne dans l'œillet de l'hameçon pointe vers le haut. Laisser environ 50 cm sous l'hameçon.



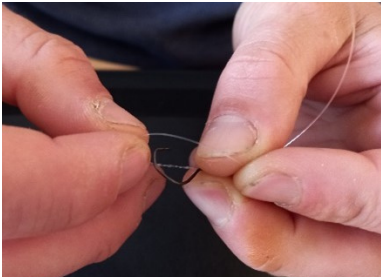
Pointe de l'hameçon vers le haut

Fluorocarbure relié à la tresse

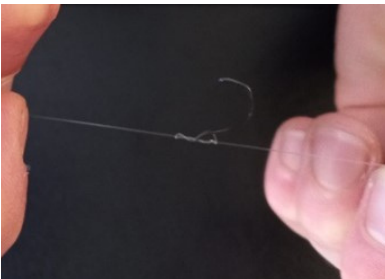
Bas de ligne d'environ 50cm



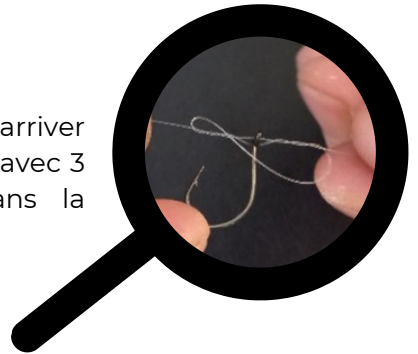
Réalisez une boucle avec votre fluorocarbone au-dessus de votre hameçon.



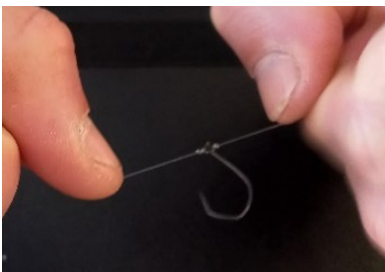
Passez ensuite votre hameçon 3 fois de suite à l'intérieur de la boucle.



Vous devez arriver à ce résultat avec 3 passages dans la boucle



Serrez progressivement le nœud. Celui-ci doit se mettre en place tout seul



Votre nœud drop-shot est fait, il ne vous reste plus qu'à positionner votre plomb à la hauteur désirez. N'oubliez pas d'y accrocher un petit leurre souple ou un vers de terre.

# 5

## Réalisation d'un nœud demi-Baril

**Difficulté** : Débutant

**Temps de Réalisation** : Moins 2 minutes

**Matériel nécessaire** : fluorocarbone et ciseau.

Ce nœud est le b.a.-ba des nœuds de pêche. Il permet de relier simplement un fil nylon ou fluorocarbone avec un œillet.

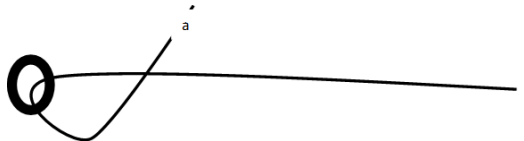
Très simple à réaliser il va vous permettre de relier l'ensemble des petits leurres à votre bas de ligne.

Plus votre fil sera fin plus le nombre de spires sera important. Pour la truite nous réaliserons environ 7 à 9 spires avec un 20 centième. Si votre nylon ou fluorocarbone est plus épais vous diminuerais le nombre de spires.

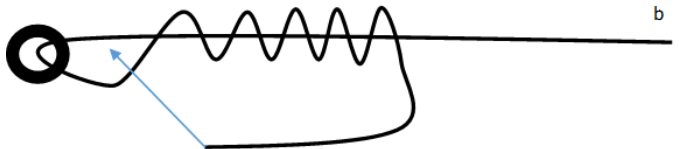
Petit conseil, pour bien réaliser ce nœud, il est important de bien humidifier le fil et de serrer progressivement le nœud. Si ces étapes ne sont pas respectées, le fil chauffe et vrille juste avant le nœud, ceci crée une fragilisation de votre bas de ligne.

### Le nœud en 3 étapes :

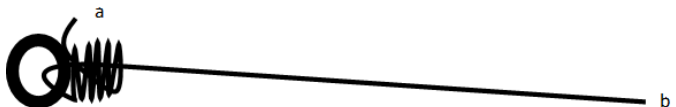
1) Passez le fil dans l'oeillet du leurre, de l'hameçon ou d'un émerillon, puis réalisez une boucle avec l'extrémité de la ligne "a".



2) Effectuez 8 tours de la ligne "a" sur la ligne principale « b » puis entrez la ligne "a" dans la boucle de départ.



3) Humectez le nœud avant de le serrer progressivement en tirant sur "b" tout en maintenant "a". Coupez l'excédent "a" dépassant du nœud, entre 3 et 5 mm du nœud.





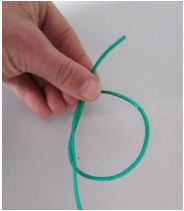
# 6

## Réalisation d'un nœud Rapala

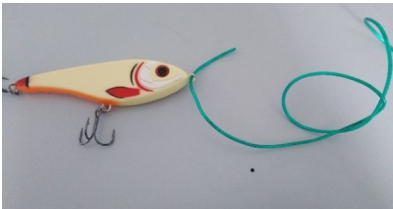
**Objectif** : Ce nœud rapide et simple va vous permettre de relier des poissons nageurs au bas de ligne. Il a l'avantage d'offrir une grande liberté de mouvement au leurre.

**Difficulté** : Moyenne

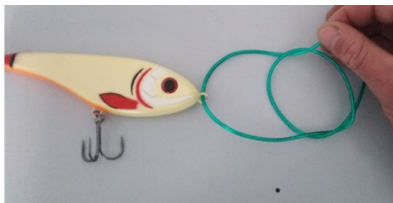
**Temps de Réalisation** : 2 minutes



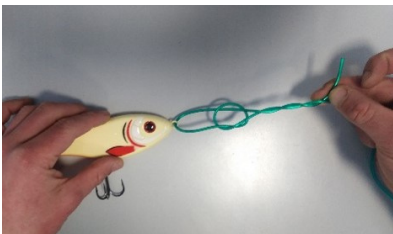
Commencez par réaliser une demi-clé à une quinzaine de centimètres de l'extrémité du bas de ligne.



Passez votre fil dans l'œillet du leurre sans resserrer la demi-clé.

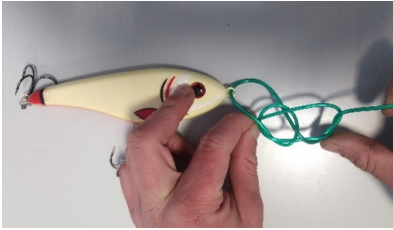


Revenez en arrière puis repasser dans la demi-clé.



Réalisez environ six/huit tours en remontant le bas de ligne.





Rabattez l'extrémité du bas de ligne pour le passer au travers de la clé de départ.



Pour finir vous n'avez plus qu'à revenir dans la boucle ainsi formée.



Humidifiez l'ensemble, serrez et coupez l'excédent de fil. Et c'est fini !